



Bulletin météorologique ASTA Hiver 2021 - 2022

Un hiver trop chaud, trop sec dans le sud-ouest et trop humide dans le nord-est

Alors que l'hiver 2021 - 2022 touche à sa fin, AgriMeteo, le service météorologique national de l'ASTA (Administration des Services Techniques de l'Agriculture) du ministère de l'Agriculture, de la Viticulture et du Développement rural, publie son analyse météorologique nationale du 1er décembre 2021 au 28 février 2022.

Dans l'ensemble, les températures moyennes étaient au-dessus (+1.3°C) des références saisonnières pluriannuelles (1991-2020). Au niveau de la pluviométrie, généralement un déficit de pluie a été enregistré dans le sud-ouest et un surplus dans le nord-est. Les cultures agricoles hivernales se présentent cependant dans un bon état à la fin de l'hiver.

Décembre : trop chaud et trop sec

Décembre a vu des températures glaciales quelques jours avant les fêtes de Noël avant de remonter à des températures bien au-dessus des moyennes à la fin de l'année. Le niveau de pluie était en dessous de la moyenne pluriannuelle dans tout le pays.

Janvier : températures et précipitations presque normales

Les températures étaient légèrement au-dessus des moyennes saisonnières. Dans la presque totalité du pays, à l'exception de la Moselle, le niveau de pluie était légèrement inférieur à la normale.

Février: trop chaud et marqué par les tempêtes

Les températures de février étaient bien au-dessus des moyennes de référence. La troisième semaine était marquée par les tempêtes Dudley, Eunice et Franklin. Le maximum des rafles enregistré le 17.02 affichait 97.3 km/h à Reuler.

Agriculture: Un départ satisfaisant dans la saison.

A la sortie de l'hiver, les plantes cultivées se présentent dans un bon état. La plupart des céréales d'hiver ont été semées dans des conditions idéales. En raison des températures plus élevées en décembre, même les semis tardifs, qui ont suivi ceux du maïs, se sont bien implantés. Les températures plus basses de janvier n'ont guère affecté les cultures hivernales, de façon à ce que très peu de dégâts hivernaux sont signalés.

Les données proviennent du réseau de 36 stations météorologiques automatiques de toutes les régions du Luxembourg. Les valeurs de quatre stations représentatives Asselborn (nord), Clemency (sud-ouest), Luxembourg-ville (centre) et Remich (vallée de la Moselle) ont été comparées aux valeurs moyennes de la période de référence 1991-2020.

Toutes les données enregistrées par les 36 stations météorologiques de l'ASTA sont publiées sur www.agrimeteo.lu.

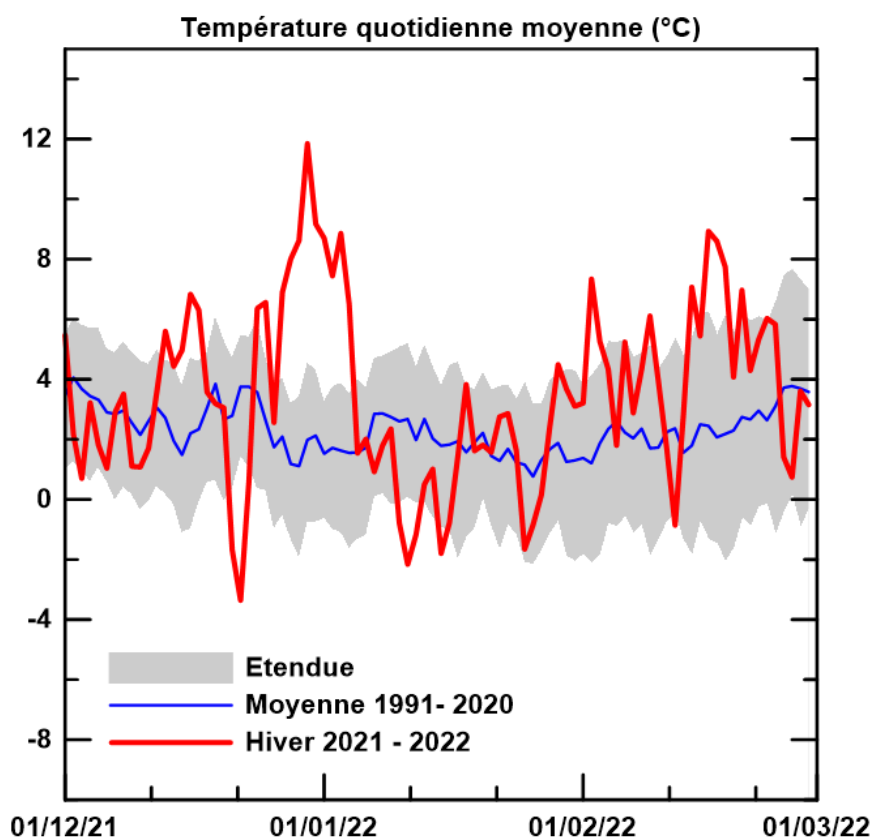


Figure 1 : Température quotidienne moyenne de l'hiver 2021 - 2022 à Clemency (rouge) comparée à la période de référence 1991–2020 (bleu). La fourchette est définie par la moyenne des minima et maxima de la température moyenne quotidienne (en gris).

	Asselborn				Luxembourg-ville			
	Décembre	Janvier	Février	Hiver	Décembre	Janvier	Février	Hiver
Température moyenne 1991–2020 (°C)	2,0	1,2	1,8	1,6	2,3	1,4	2,0	1,9
Température moyenne 2021 – 2022 (°C)	3,0	1,3	3,6	2,6	3,6	1,8	4,4	3,3
Anomalie 2022 (°C)	+1,0	+0,1	+1,9	+1,0	+1,3	+0,4	+2,4	+1,4

	Clemency				Remich			
	Décembre	Janvier	Février	Hiver	Décembre	Janvier	Février	Hiver
Température moyenne 1991–2020 (°C)	2,7	1,8	2,4	2,3	3,3	2,4	3,1	2,9
Température moyenne 2021 – 2022 (°C)	3,9	2,1	4,6	3,5	4,4	2,7	5,5	4,2
Anomalie 2022 (°C)	+1,2	+0,3	+2,1	+1,2	+1,1	+0,3	+2,4	+1,3

Tableau 1 : Températures moyennes, période de référence 1991-2020 et anomalies des mois d'hiver 2021 - 2022 pour les stations Asselborn, Clemency, Luxembourg-ville et Remich.

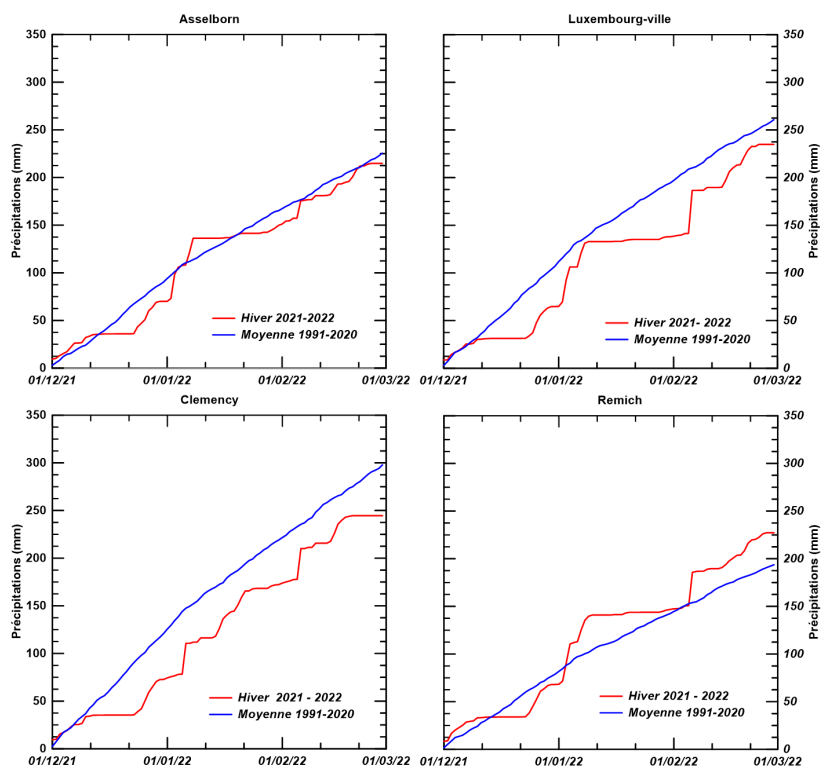


Figure 2 : Précipitations totales de l'hiver 2021 - 2022 (rouge) par rapport à la période de référence 1991-2020 (bleu) à Asselborn, Luxembourg-ville, Clemency et Remich.

	Asselborn				Luxembourg-ville			
	Décembre	Janvier	Février	Hiver	Décembre	Janvier	Février	Hiver
Précipitations totales 1991-2020 (mm)	90,2	74,9	61,0	226,1	107,1	87,1	68,0	262,2
Précipitations totales 2021 - 2022 (mm)	70,1	79,6	65,2	214,9	64,7	73,2	96,9	234,8
Anomalie 2022 (mm)	-20,2	+4,7	+4,2	-11,2	-42,4	-13,9	+28,9	-27,3

	Clemency				Remich			
	Décembre	Janvier	Février	Hiver	Décembre	Janvier	Février	Hiver
Précipitations totales 1991-2020 (mm)	121,0	98,0	80,5	299,5	78,9	53,2	52,2	184,3
Précipitations totales 2021 - 2020 (mm)	72,8	94,3	95,5	262,6	68,0	78,8	80,5	227,3
Anomalie 2022 (mm)	-48,2	-3,7	+15,0	-37,0	-10,9	+25,6	+28,3	+43,0

Tableau 2 : Totaux de précipitations des stations, période de référence 1991 – 2020 et anomalies des mois d'hivers 2021 – 2022 pour les stations Asselborn, Luxembourg-ville, Clemency et Remich.



Anomalies de précipitations (mm)

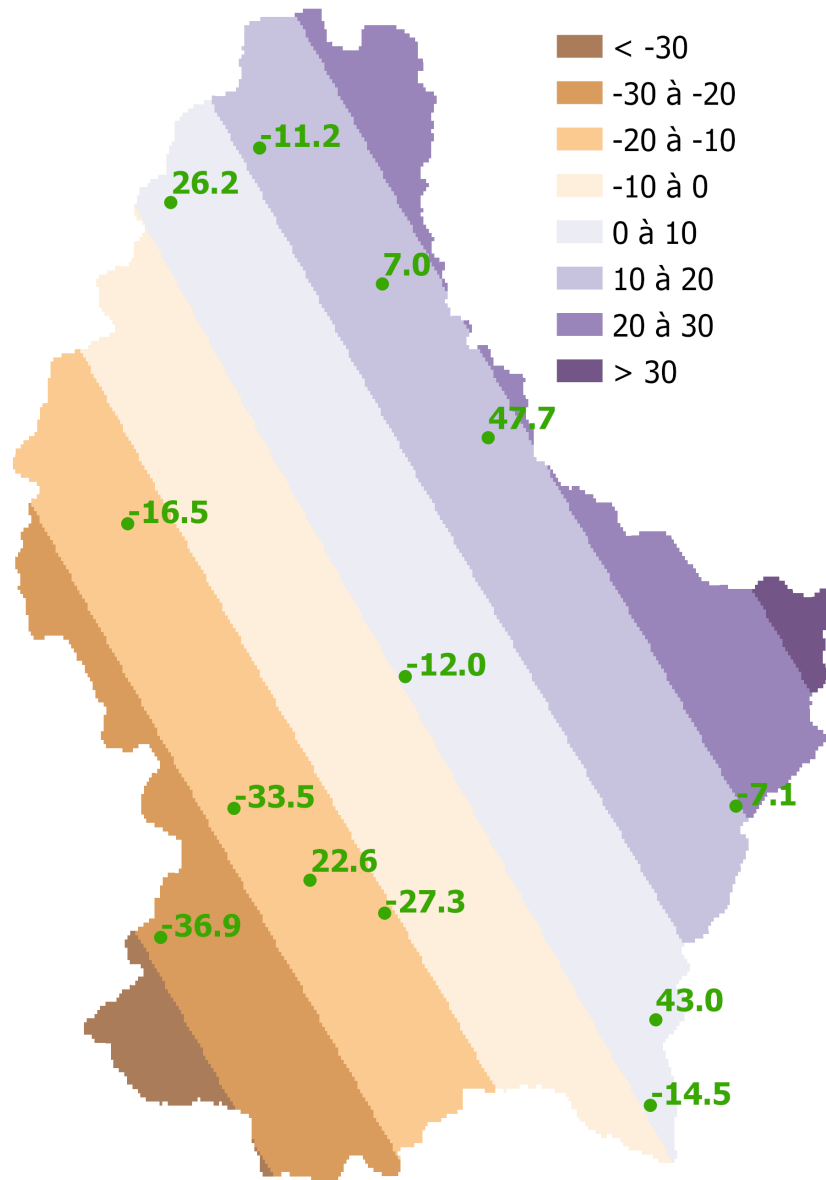


Figure 3 : Différence entre les totaux de précipitations de l'automne 2021 et la période de référence 1991–2020. Anomalies des totaux de précipitations (en vert) dans les stations météorologiques de l'ASTA où une période de référence pour 1991–2020 peut être déterminée.