



Bulletin météorologique ASTA Automne 2021

Un automne 2021 légèrement trop froid et trop sec

Alors que l'automne 2021 touche à sa fin, AgriMeteo, le service météorologique national de l'ASTA (Administration des Services Techniques de l'Agriculture) du ministère de l'Agriculture, de la Viticulture et du Développement rural, publie son analyse météorologique nationale du 1er septembre 2021 au 30 novembre 2021.

Dans l'ensemble, l'automne 2021 a été légèrement plus froid dans la plus grande partie du pays que les moyennes saisonnières récentes, avec une déviation légèrement positive dans certaines parties de la vallée de la Moselle. Au niveau de la pluviométrie, un déficit de pluie a été enregistré dans toutes les régions, les précipitations n'ayant atteint qu'entre 65 et 85% des moyennes saisonnières de la période de référence (1991-2020).

Septembre : Météo chaude et assez sèche, favorable à la maturation des raisins

Le mois de septembre était globalement plus chaud que la moyenne référencée, avec des pics de température plus prononcés lors de la première et de la dernière semaine. Dans l'ensemble du pays, le mois de novembre était trop sec, avec un déficit de pluie légèrement plus prononcé au nord.

A la Moselle, le temps sec, les journées chaudes et les nuits fraîches ont favorisé la maturation des raisins et le développement des précurseurs d'arômes en septembre. Lors du début des vendanges, le 27.11.2021, les vignerons ont été récompensés par des raisins mûrs, de bonne qualité, et en quantités normales. Les raisins récoltés sont prometteurs d'un millésime fruité et rafraîchissant avec des teneurs en alcool modérées.

Octobre: Tempête Aurore et météo légèrement trop froide

En octobre, l'événement le plus marquant était la tempête Aurore qui a soufflé sur le Luxembourg la nuit du jeudi 21 octobre. Le réseau de stations d'AgriMeteo ont enregistré des rafales entre 70 et 90 km/h, avec un maximum de 98 km/h à Eschdorf. Le mois d'octobre était légèrement trop froid, à l'exception de certains endroits dans la vallée de la Moselle.

Novembre : Trop froid et trop sec

En novembre, les températures étaient clairement en dessous des moyennes saisonnières. Une première chute de température s'est manifestée pendant la deuxième semaine, et à partir du 20.11, une vague de froid a persisté au Grand-Duché jusqu'à fin novembre, où l'on a vu la première neige dans l'Oesling (6.6 cm à Reuler). Côté pluviométrie, le niveau des précipitations était déficitaire dans tout le pays.

Les données proviennent du réseau de 32 stations météorologiques automatiques de toutes les régions du Luxembourg. Les valeurs de quatre stations représentatives Asselborn (nord), Clemency (sud-ouest), Remich (vallée de la Moselle) et Grevenmacher (vallée de la Moselle) ont été comparées aux valeurs moyennes de la période de référence 1991-2020.

Toutes les données enregistrées par les 32 stations météorologiques de l'ASTA sont publiées sur www.agrimeteo.lu.

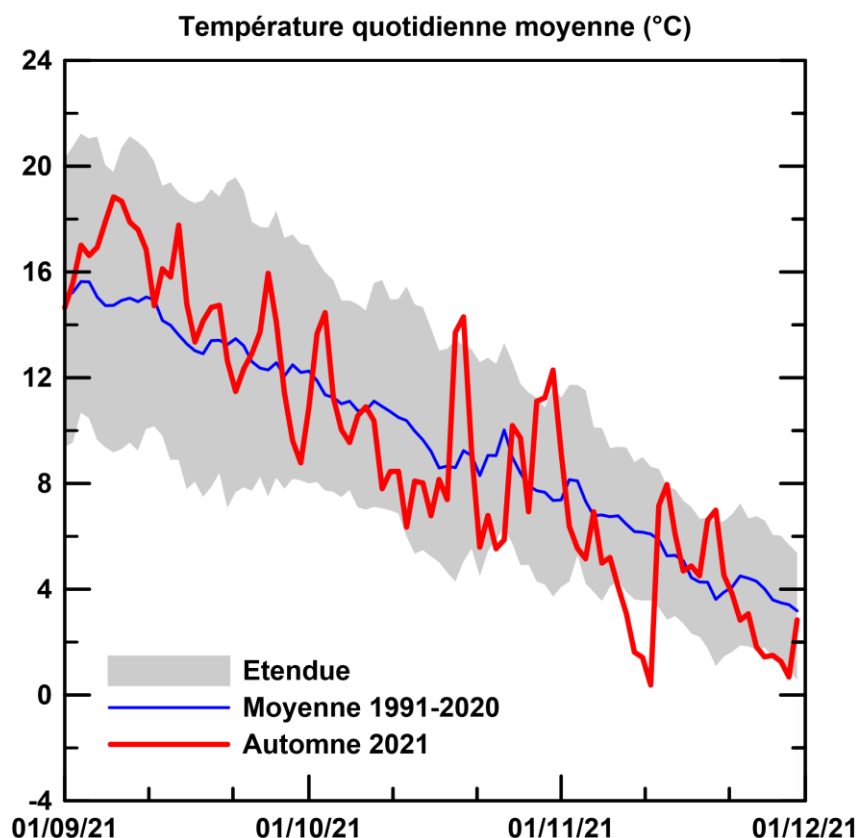


Figure 1 : Température quotidienne moyenne de l'automne 2021 à Clemency (rouge) comparée à la période de référence 1991–2020 (bleu). La fourchette est définie par la moyenne des minima et maxima de la température moyenne quotidienne (en gris).

	Asselborn				Grevenmacher			
	Septembre	Octobre	Novembre	Automne	Septembre	Octobre	Novembre	Automne
Température moyenne 1991–2020 (°C)	13,0	8,9	4,5	8,8	14,5	10,3	6,1	10,3
Température moyenne 2021 (°C)	13,9	8,7	3,5	8,7	16,0	10,5	5,3	10,6
Anomalie 2021 (°C)	+0,9	-0,2	-1,0	-0,1	+1,5	+0,2	-0,8	+0,3

	Clemency				Remich			
	Septembre	Octobre	Novembre	Automne	Septembre	Octobre	Novembre	Automne
Température moyenne 1991–2020 (°C)	13,8	9,7	5,3	9,6	14,8	10,6	6,1	10,5
Température moyenne 2021 (°C)	14,9	9,5	4,2	9,5	16,0	10,2	4,6	10,3
Anomalie 2021 (°C)	+1,1	-0,2	-1,1	-0,1	+1,2	-0,4	-1,5	-0,2

Tableau 1 : Températures moyennes pour les mois et l'automne à Asselborn, Clemency, Grevenmacher et Remich, pour la période de référence 1991–2020, l'automne 2021 et les anomalies.

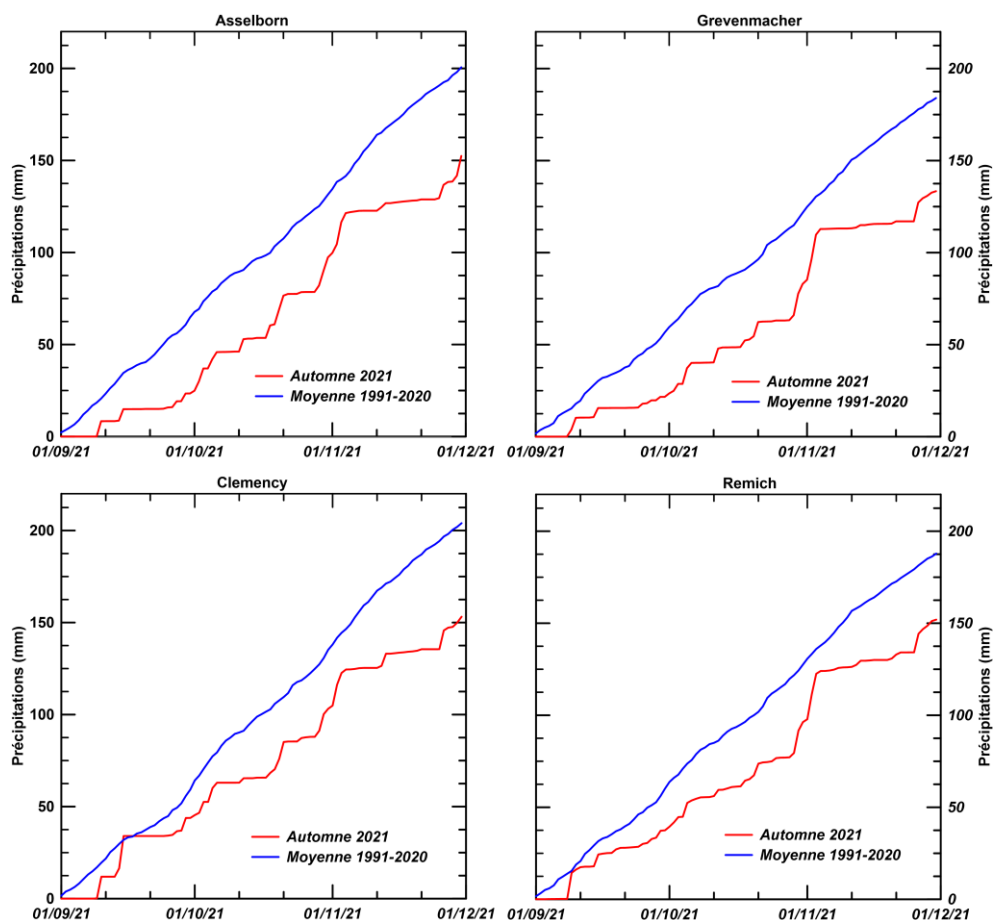


Figure 2 : Précipitations totales de l'automne 2021 (rouge) par rapport à la période de référence 1991–2020 (bleu) à Asselborn, Grevenmacher, Clemency et Remich.

	Asselborn				Grevenmacher			
	Septembre	Octobre	Novembre	Automne	Septembre	Octobre	Novembre	Automne
Précipitations totales 1991–2020 (mm)	64	67	70	201	55	65	64	184
Précipitations totales 2021 (mm)	23	74	55	152	22	61	50	133
Anomalie 2021 (mm)	-41	7	-15	-49	-33	-4	-14	-51

	Clemency				Remich			
	Septembre	Octobre	Novembre	Automne	Septembre	Octobre	Novembre	Automne
Précipitations totales 1991–2020 (mm)	57	72	75	204	57	67	62	186
Précipitations totales 2021 (mm)	44	59	50	153	37	59	56	152
Anomalie 2021 (mm)	-13	-13	-25	-51	-20	-8	-6	-34

Tableau 2 : Totaux de précipitations pour les mois et l'été à Asselborn, Clemency, Grevenmacher et Remich, pour la période de référence 1991–2020, l'automne 2021 et les anomalies.

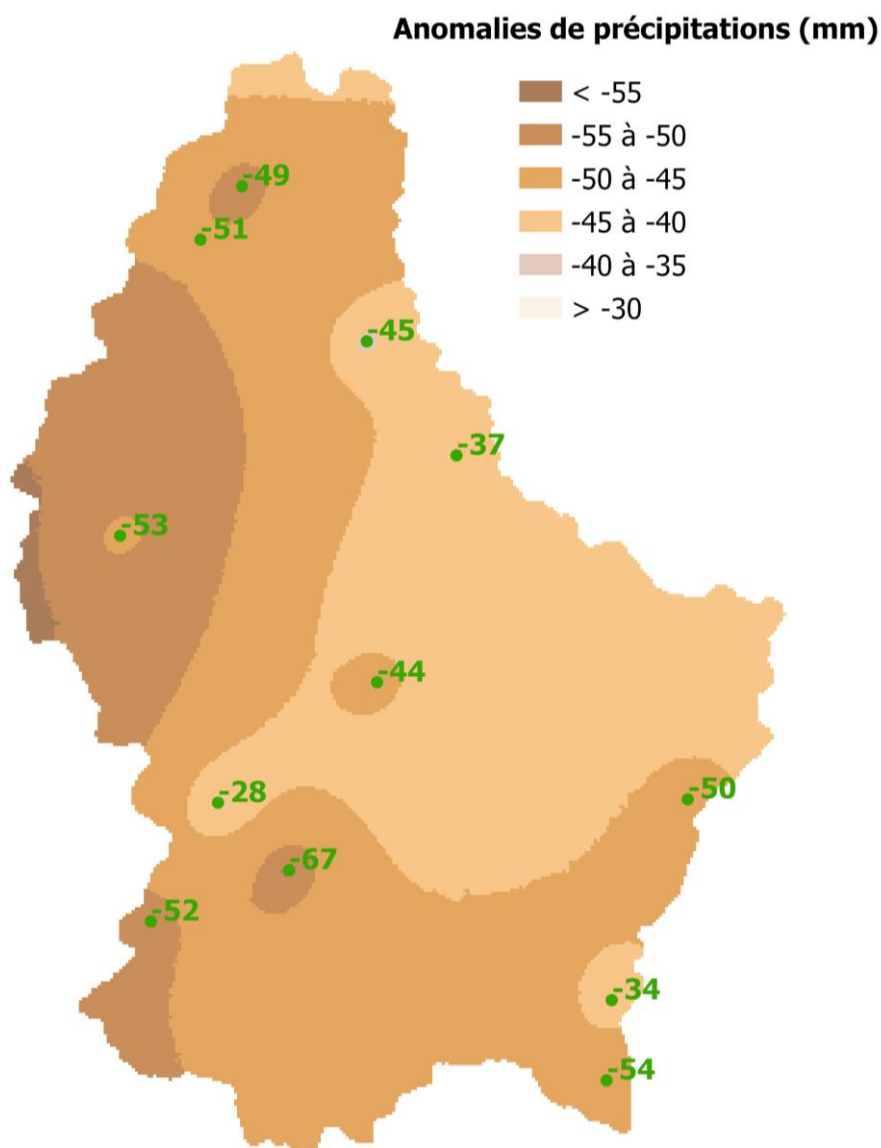


Figure 3 : Différence entre les totaux de précipitations de l'automne 2021 et la période de référence 1991–2020. Anomalies des totaux de précipitations (en vert) dans les stations météorologiques de l'ASTA où une période de référence pour 1991–2020 peut être déterminée.